

A bokeh-ról egész röviden már történt említés a [mélységélességről](#) szóló cikkben. Ez az élességi tartományon kívül eső pontok életlenségét jelenti.

Az elnevezés Wikipedia szerinti története:

A kifejezés a Japán boke (ぼけ vagy ぼけ) szóból származik, jelentése „homály”, „köd” vagy boke-aji (ぼけ気) „elmosódottság”. Az angolul bokeh-nak ejtett kifejezés, 1997-ben került használatba, Mike Jonhston, a Photo Techniques akkori szerkesztőjének indíttatása nyomán. Ösztönözte a szó helyes kiejtését, ami fokozatosan átvette a korábbi boke (1996) variáns helyét. A bokeh szakkifejezés 1998-tól jelentkezett a fotográfiával foglalkozó könyvekben.

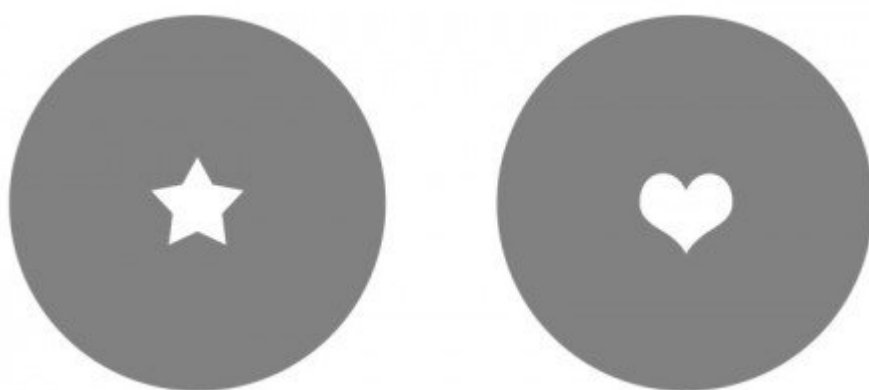
Most egy kis karácsonyi kreatívkodást mutatok meg ezzel kapcsolatban. (Megfelelő gép szükségeltetik hozzá.)

Az élettelen háttér becsillanásai egyébként is nagyon jól néznek ki egy fotón, ezek formája általában kör alakú, az optika rekeszalakjától függően. Itt csak simán totál élettlenül lefényképeztem a karácsonyfát, akkor a kis lámpák helyén ilyen szép kis kerek, színes foltok jelennek meg.



Ha valamilyen más formát szeretnénk, ezt a rekesz formát kell valahogy megváltoztatnunk. Ehhez olyan optikát kell választanunk, amivel könnyen el lehet érni a kis mélységélességet. Nekem az AF-S Micro Nikkor 105mm 1:2.8 G ED kis kedvencemre esett a választásom. Ennek átmérője 62 mm, tehát ilyen átmérőjű kört kellett egy kartonból kivágnom. Legjobb egy vastag fekete karton lett volna, de mivel az nem volt itthon, így bordó lett. Ez nem is probléma, ha kellően vastag a karton, és nem engedi át a fényt. Ennek a közepébe kell vágni valamilyen mintát. Némi kísérletezgetést bele kell kalkulálni, mert el kell dönteni, mekkora is legyen ez a minta. Nagyjából akkorának kell lennie, mint adott blendenyílásnál a blende. Ezt úgy tudjuk megnézni, hogy beállítjuk a rekeszt, mondjuk 5.6-ra, majd a B záridőt választjuk, ami addig tartja nyitva a zárat, amíg nyomva tartjuk az exponáló gombot. Közben persze belenézünk az optikába, és akkor látjuk, hogy ez kb mekkora. Lemérni így persze nem tudjuk, de valamennyire megsaccoljuk, és ekkora mintát rajzolunk. A fotózásnál nagyobbra nyithatjuk a rekeszt, csak jobban ne szűkítsük le, mert akkor mit sem ér a sablonunk. Nekem

egyszerűbb volt Photoshop-ban megszerkeszteni, kinyomtatni, majd egy tollal átrajzolni. Így az átnyomódás mentén szépen kivágtam. A minta egyszerű shape, a [GuideGuide](#) segítségével gyorsan megvolt a körök középpontja, és már csak a helyére kellett húzni a külön rétegen kitöltött shape-et. Persze ugyanezt megteszi egy körző és vonalzó, illetve a szabadkézi rajz is.



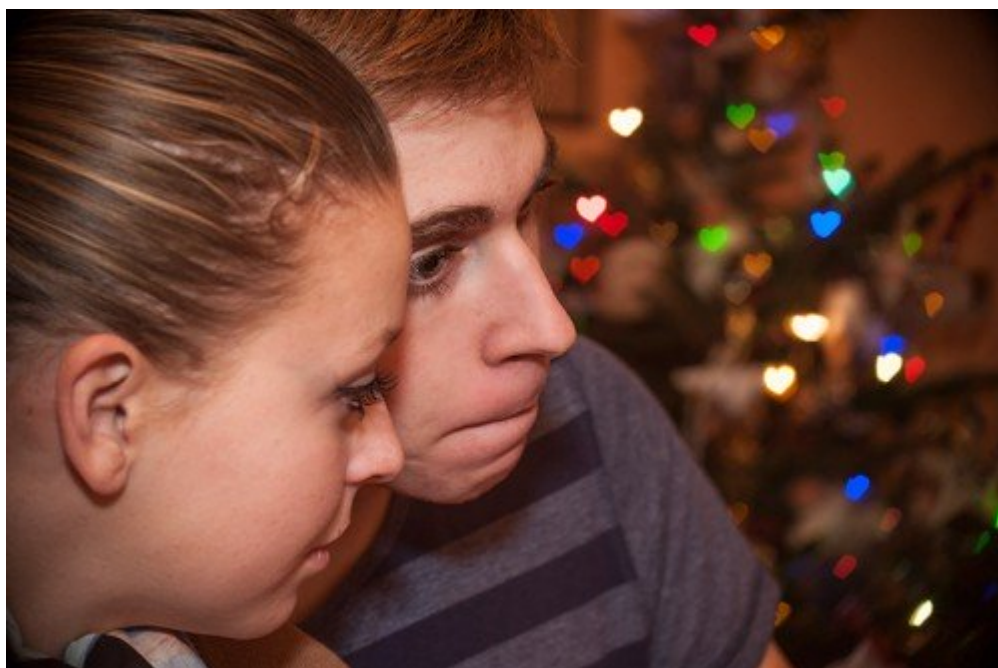
A védő szűrőt letekertem, és így simán be tudtam nyomni ezt a kartont az optika elé.



Pár próba igazán elég. Mi más lehetett volna a háttérben, mint a karácsonyfa, és persze annak izzósora. az előtérbe egy szobrot tettem, annak megvilágítását a vaku adta. Az sem jó, ha nem elég életlen a háttér, mert akkor azért nem látszik ez a minta, és az sem, ha túlságosan is elmossa a képet, mert akkor meg az a gond, szóval egy-két próba, és valami ilyesmi lesz az eredmény.







Ezeket a kis kartonokat persze el lehet tenni, és máskor is használhatjuk.

További jó pihenést, illetve kreatív időtöltést kívánok!

## További hasonló bejegyzések



Orton effect



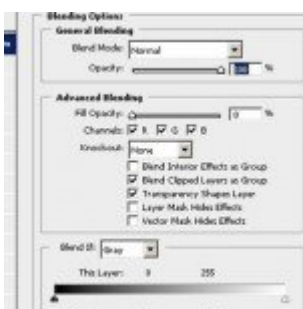
BlendingMix -1



Ég, ha kék



Gyorstipp - 3d-s keretezés



Layer Style avagy rétegstílus 1



Szivárvány



Fotózzunk vizet