

Sokszor és sok helyen fordult elő a cikkekben az élesítés, de összefoglaló bejegyzés nem volt róla. Pedig nagyon fontos része a fotózásnak. Élesíteni nagyon sok esetben kell. A legtöbb digitális tükörreflexes gépbe beraknak egy anti-alias nevű szűrőt, hogy a moiré (oda nem illő színhatások) negatív hatását csökkentsék. Ez viszont az egész képen egy kis lágyulást eredményez, vagyis veszít az élességéből.

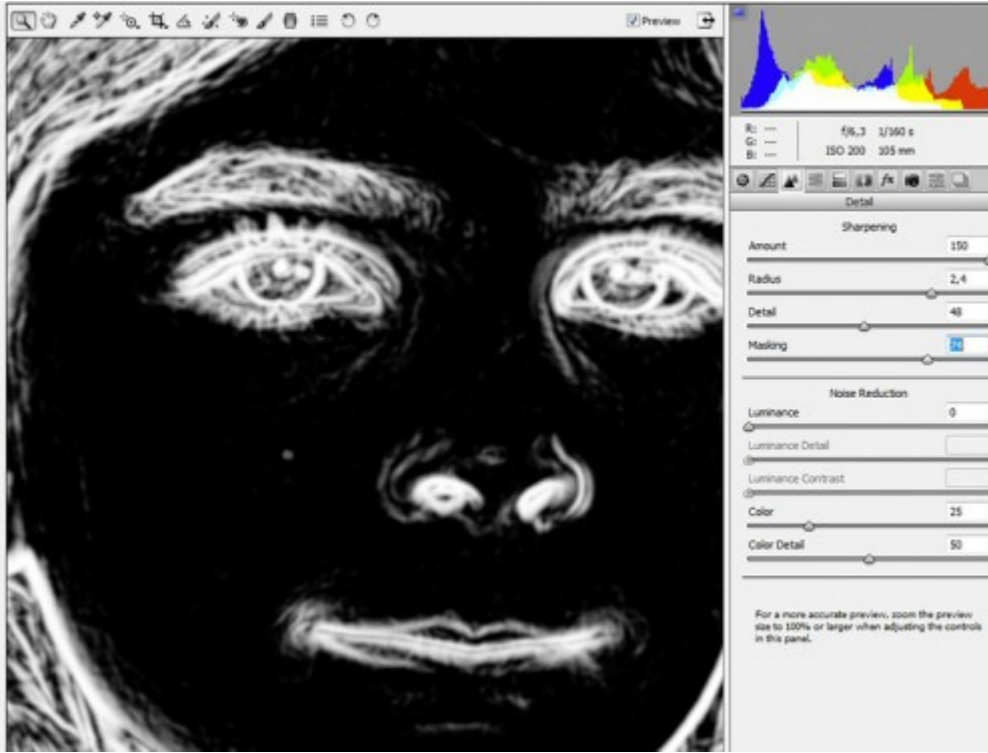
Érdekességképp megemlítem, hogy a Nikon most megjelent D800-as gépét két változatban hozták ki, az egyikben van ilyen szűrő, a másikban nincs.

De maradjunk az élesítési technikáknál.

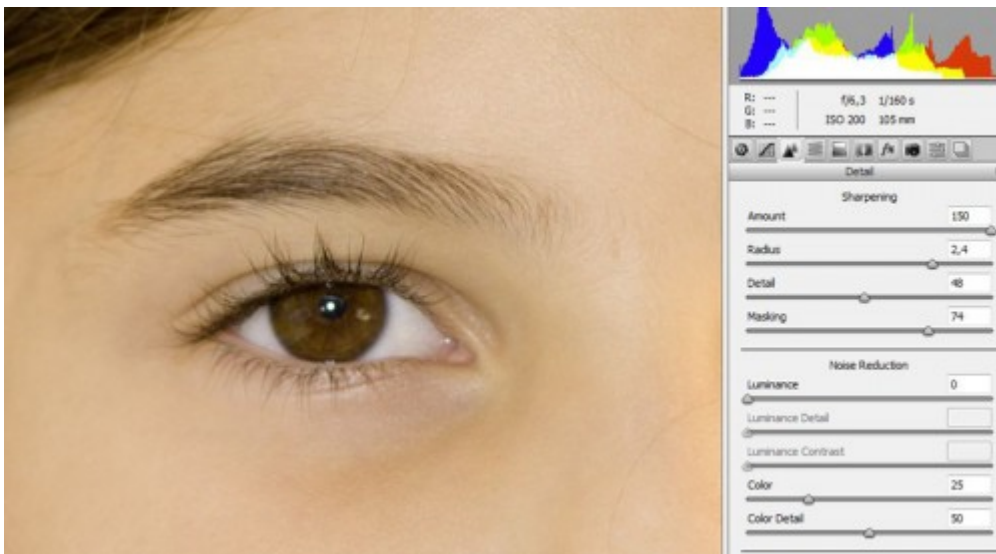
Természetesen nem a totál életlen képekről beszélek, mert azt már hiába élesítjük. A jól elkészült képeken viszont sokat javíthat, ha valamelyik élesítési módszerrel próbálkozunk. Élesíteni akkor is kell, ha pl a webre kicsinyítjük a fotónkat, mert a kicsinyítés ugyanúgy minőségromlással jár, mint a nagyítás, és muszáj javítani rajta. Rengeteg módszer van, megpróbálom legalább egy részét összeszedni. Lehet, hogy ezeken a kis képeken nem annyira lehet majd észrevenni a változást, illetve az egyes technikák közti különbséget, de ha kipróbáljátok, akkor megtapasztaljátok, hogy melyik milyen.

## 1. Camera Raw

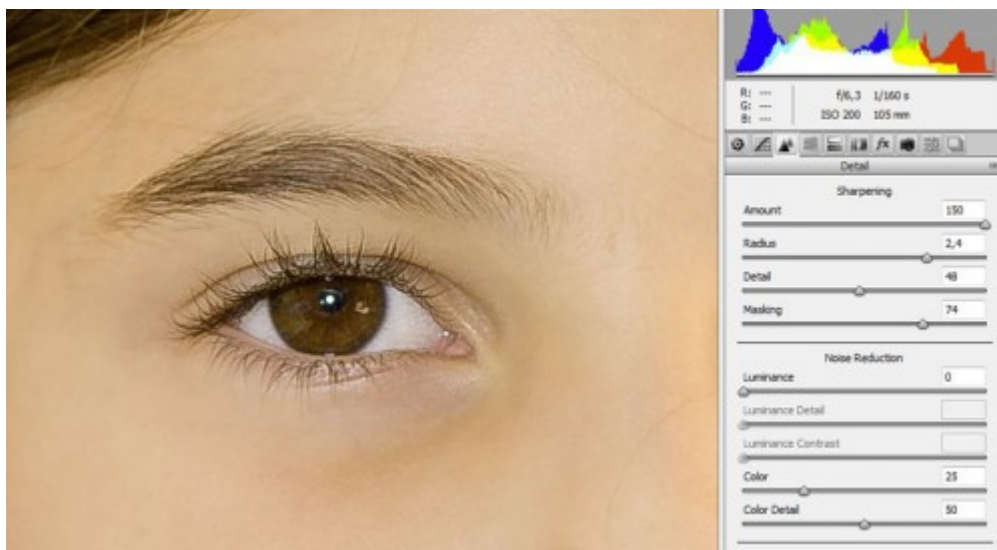
Az alap nálam a [RAW](#), vagyis hogy abban fotózok, de ugye arra még mindenki emlékszik, hogy simán be lehet hívni jpg-t is a Camera Raw-ba. Persze ilyenkor a lehetőségeink jelentősen csökkennek, de azért sok mindent meg lehet csinálni. Szóval eldönthetem, hogy már a Camera Raw-ban élesítek, vagy majd a legvégén. Ha olyan típusúak a képek, amivel nem szándékozom hosszasan foglalkozni, pl. egy rendezvény fotózás, akkor a legjobb választás a Camera Raw. Szuperül lehet benne maszkolva élesíteni. Az Alt lenyomása mellett a Masking csúszkát addig húzzuk jobbra, míg csak azok a vonalak maradnak fehérek, amelyeket élesíteni akarunk. A többit békén hagyja.



Előtte:



Utána:



## 2. Élesítő eszköz

Eszköztáron választhatjuk ki.  $\Delta$  A CS5 verzióig nem használtam, ebben viszont már egész jó. Tökéletes egy kis gyors szem (vagy más) élesítésre.





### 3. Photoshop élesítő filterek

Filter > Sharpen (Szűrők > Élesítési Szűrők) Ezek között az alábbiakat találjuk:

Sharpen (Élesítés)

Sharpen Edges (Szegélyek élesítése)

Sharpen More (További élesítés)

Smart Sharpen (Intelligens élesítés)

Unsharp Mask (Maszk életlenítése)

Ebből a Sharpen-t, a Sharpen More-t és a Sharpen Edges-t én személy szerint sohasem használom, azon okból kifolyólag, hogy csak úgy csinál valamit magától, semmi kontroll nincs felette. Élesít persze, de úgy, ahogy ő gondolja. A Sharpen élesít, a More Sharpen jobban élesít, és a Sharpen Edges megkeresi a szegélyeket, és csak azokat élesíti, a többi részhez nem nyúl.

Maradt még ugye akkor kettő, ahol már a mi kezünkben van az irányítás.

A Smart Sharpen-nél már megjelenik egy ablak. Az előnézeti kép 100 %-on legyen, úgy jobban látjuk, mi történik. A Speciális fülre kattintva további lehetőségeink is vannak.

Amount (Mérték) Értelemszerűen nagyobb érték megadásával nő a kontraszt, ezzel növeli az élességet.

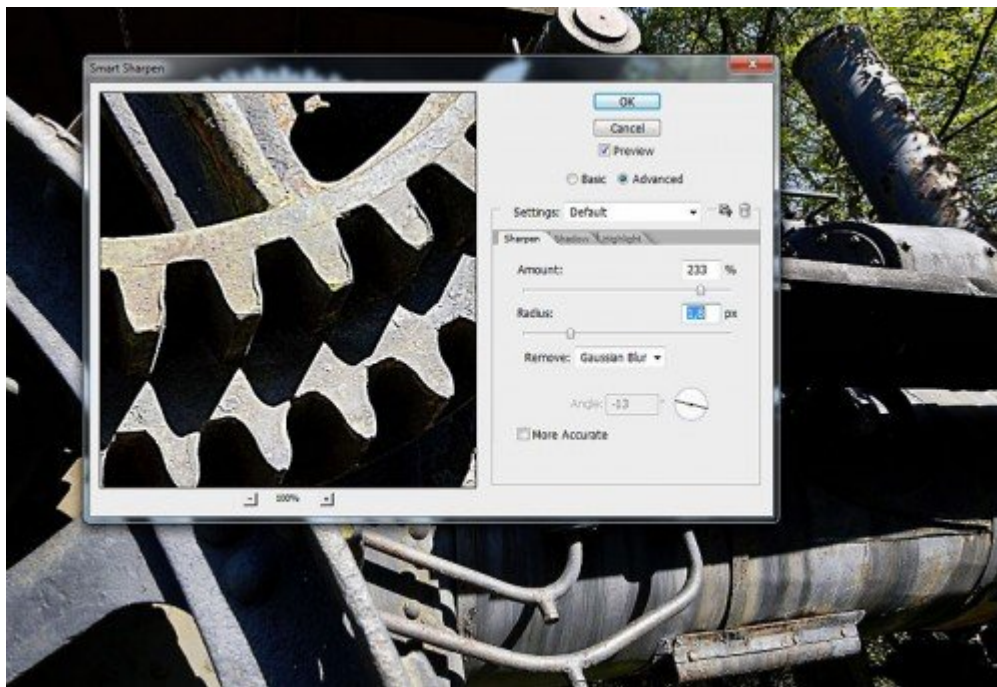
Radius (Sugár) Minél nagyobb az érték, annál nagyobb körben élesít a szegély körül.

Remove (Eltávolítás) Itt adjuk meg, hogy milyen típusú életlenségről beszélünk. Amennyiben a Motion-t (Bemozdítás) választjuk, aktív lesz az alatta lévő Angle (Szög), amivel a bemozdulás szögét adhatjuk meg. Persze csodát ne várjunk, egy teljesen bemozdult képből nem lesz jó.

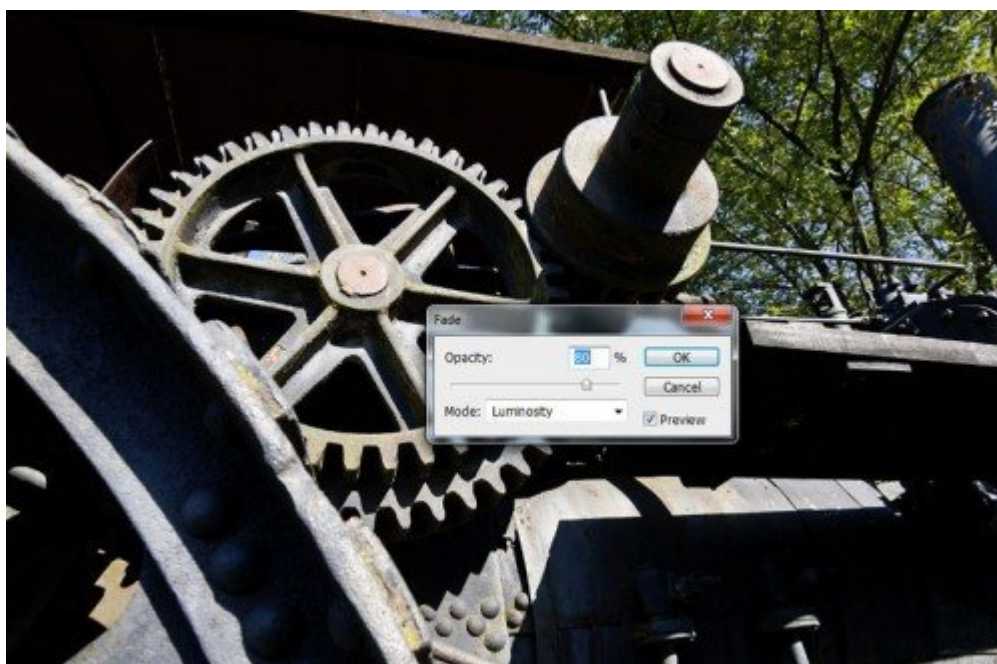
More Accurate (Pontosabban) Ezzel egy lassabb feldolgozást választunk, ami pontosabb eredményt ad.

A Speciális fülön az árnyék és csúcsfény élesítését szabályozzuk. Ha valahol zavaró az élesség, itt csökkenteni tudjuk.





Nagyon igényesek finomíthatnak rajta az Edit > Fade Smart Sharpen (Szerkesztés > Intelligens élesítés halványítása) segítségével. Itt a blendinget állítjuk Luminosity-re (Fényerősség), és ha szükséges, csökkenthetjük a hatást az Opacity-vel.



Az Unsharp Mask növeli a kontrasztot az élek mentén, ezzel éri el, hogy élesebb hatása legyen a fotónak. Itt is különböző beállításokat adhatunk meg.

Radius (Sugár) A szegélypont körül mekkora területen hasson az élesítés.

Amount (Mérték) Mennyire növekedjen a kontraszt.

Threshold (Küszöb) Ezzel azt határozzuk meg, hogy mekkora eltérésnek kell lennie az élesítendő területnek a környezettől ahhoz, hogy az szegélynek minősüljön. Minél nagyobb az érték, annál nagyobb eltérésnél alkalmazza csak az élesítést. Pl. ha egy arcot élesítünk, akkor jobb magasabb értéket megadni, hogy a bőr ne legyen nagyon zajos az élesítéstől.

Lehet hasonló maszkolást alkalmazni, mint a Camera Raw-ban, csak sokkal több lépésben. Ehhez a Channels palettán válasszuk ki azt a csatornát, ahol a legnagyobb kontrasztot látjuk, és készítsünk belőle egy másolatot.



Ctrl+I-vel inverzáljuk, majd a Levels (Szintek) segítségével még nagyobb kontrasztot adunk neki, hogy amit nem akarunk élesíteni, az teljesen fekete legyen, amit meg élesítenénk, az fehér. Mivel ez tökéletesre nem fog sikerülni, egy sima ecsettel is pacsmagolhatunk a fekete

és fehér részeken. Egy kicsi Gaussian Blur-t (Gauss életlenítés) hozzáadhatunk, hogy az átmenet az éles és életlen között finomabb legyen.



Ctrl+klikk erre a kisképre, amivel kijelöljük a fehér területeket.





Most alkalmazzuk az Unsharp Mask-ot, ami így csak a kijelölt területeket érinti. Ennyire nem kell élesíteni, de szándékosan jól felhúztam a csúszkát, hogy látszódjon a különbség. A szeme élesedett, de a bőre megmaradt az eredeti állapotában.



És akkor még egy-két különlegesebb módszer. Az egyik a High Pass. Én ezt használom a legtöbbet, készítettem is hozzá egy actiont, így gyorsan tudom használni.

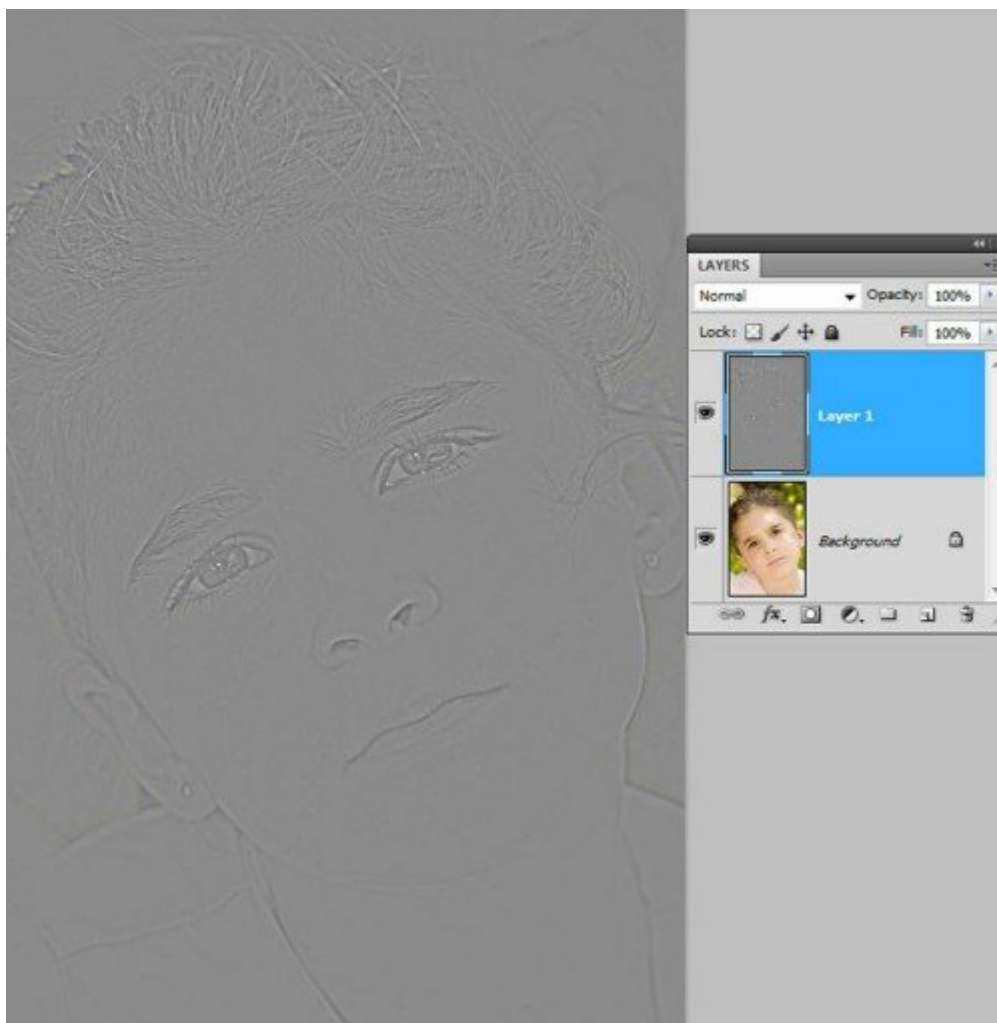
Képből réteg másolat, Filter > Other > High Pass (Szűrők >Egyéb > Élkiemelés). Az értékkel kísérletezzünk. Ennek a rétegnek a blendingjét állítsuk Hard Light-ra (Kemény fény). Lehet Soft Light-ra (Lágy fény) is állítani, én a Hard-ra szoktam. Az átlátszóságát kicsit vissza lehet venni. Nekem az action azonnal rátesz egy fekete maszkot, és csak ott maszkolom vissza, ahol élesíteni szeretnék. Ennek a módszernek a legnagyobb előnye, hogy maga az élesítés egy külön rétegen van, az alapképet nem bántja.



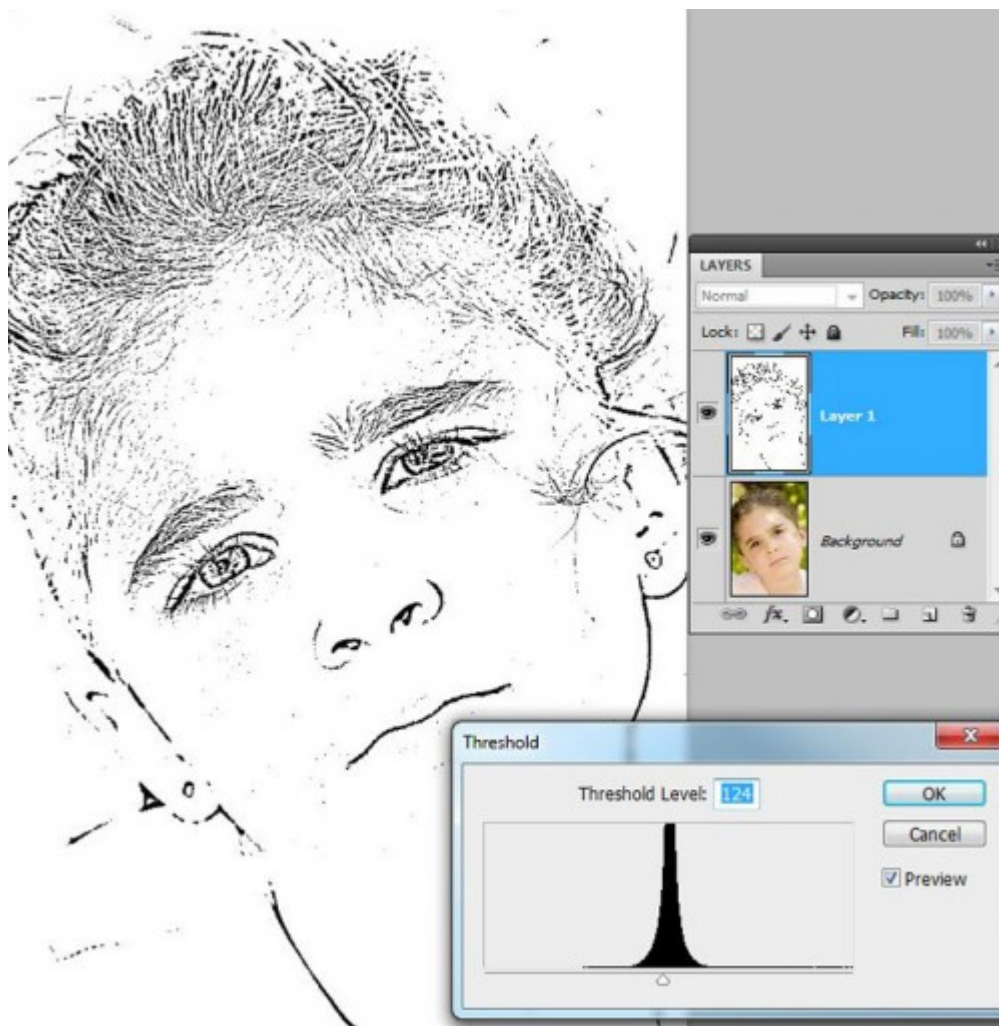


Ezt a High Pass-t lehet ám még tovább bonyolítani. A lényeg itt is az, hogy csak az legyen éles, amit szeretnénk. Ehhez tulajdonképpen tökéletesen megfelel az előbbi fekete maszk, de miért is kell nekünk akkor egy bonyolultabb? Mert mindenből tanulunk valamit, ami még jól jöhet egyszer:)

Első lépés ugyanígy a High Pass, csak nem blindingeljük.



Adjustments > Threshold, ezt úgy állítjuk be, hogy szép éleket kapjunk, amit élesíteni akarunk.



Megjegyzem, ez így is milyen jól néz ki, már mehetne egy scrap oldalra. Talán már semmi újat nem mondok azzal, hogy a Csatornák palettán a Ctrl lenyomása mellett klikk az rgb rétegre, ezzel kijelöljük a fehér területet.

A fotóból készítünk egy másolatot, most már csak úgy, hogy ráhúzzuk a paletta alján a New Layer ikonra. A szokásos Ctrl+J-vel csak a kijelölt részekből lenne másolatunk. Ezt a legtetejére húzzuk, a kijelölésünk ugye megvan, és a paletta alján az Alt nyomvatartása mellett katt az Add Layer Mask ikonra. Ezt a maszkot is egy kicsit életlenítjük.



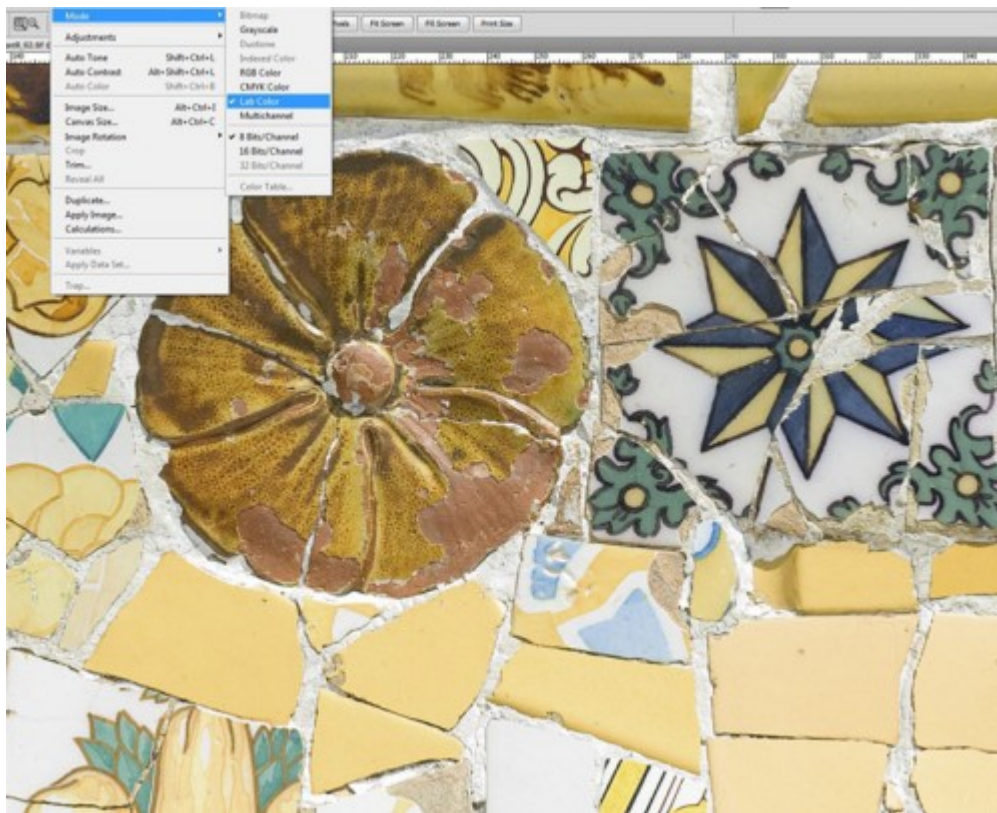


Most akkor ugye azt értük el, hogy nem ecsettel, hanem ezzel a módszerrel maszkoltuk az élesítendő területet. Azért nem hiábavaló ez, próbáld meg haját így maszkolni ecsettel:)

Ezután a Smart Sharpen vagy Unsharp mask-kal élesítsünk kedvünk szerint. Ennek a rétegnek a blendingjét megváltoztathatjuk Luminosity-ra, hogy a változás csak a kontrasztot érintse, és ne okozzon semmi problémát esetleg a színben.

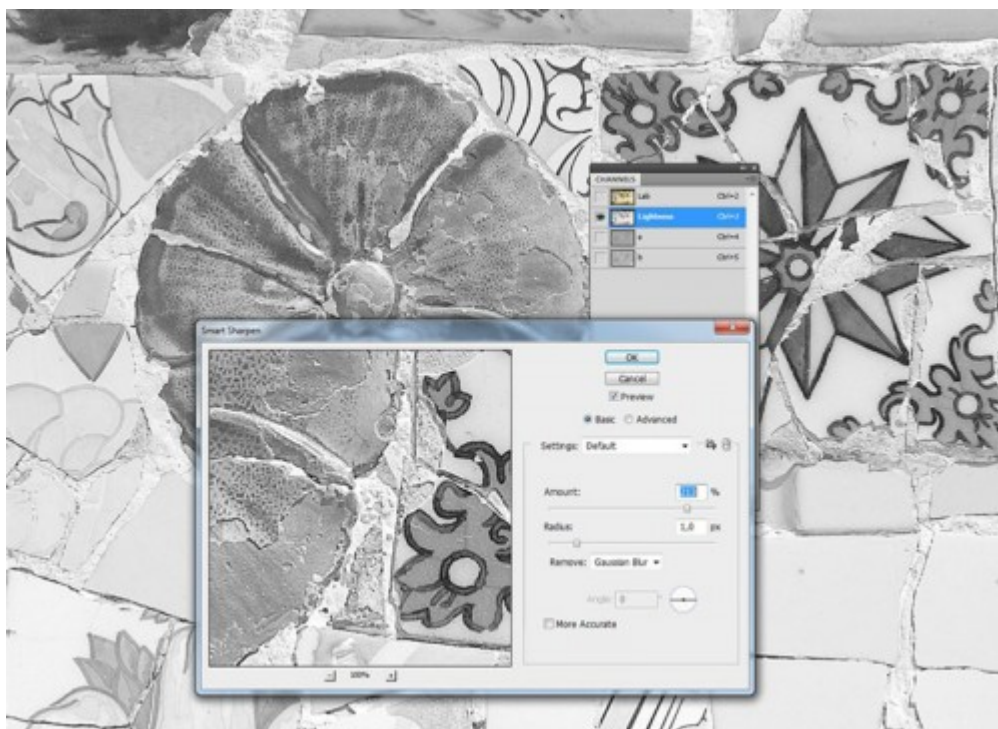


Utoljára a Lab módban történő élesítést mutatom meg. Volt már róla szó az [Apply Image](#) cikkben. Ehhez az Image > Mode-ban a Lab-ot választjuk.

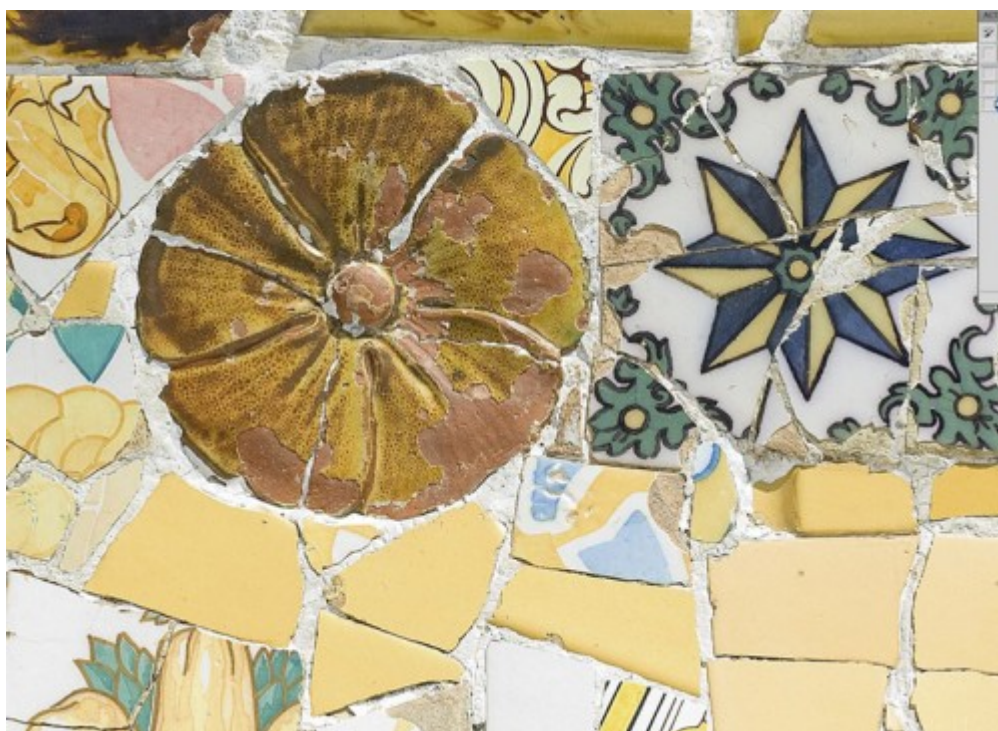


Ekkor a csatorna paletta megváltozik, válasszuk ki aLightness-t, ez a világosság csatorna.



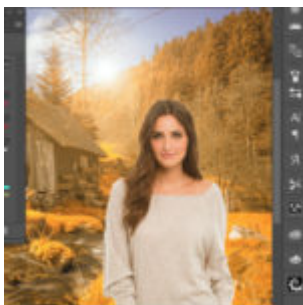


Alkalmazzuk rá valamelyik élesítést, majd ne felejtjük el visszaállítani a képet RGB módba.

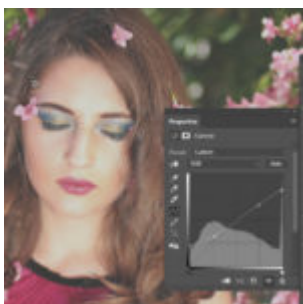


Ha valakinek ennyi nem elég, léteznek pluginok is az élesítéshez. Például a [Topaz In Focus](#), vagy a [NIK Sharpener Pro](#).

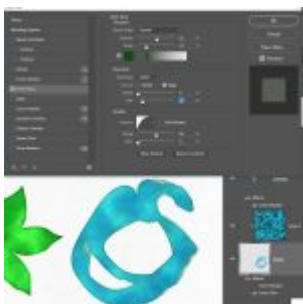
## További hasonló bejegyzések



Fotó effekt - lépésről lépésre



Matt fotó készítése Photoshop-ban



Watercolor



Emboss/Deboss





Boundary Warp



Adobe Capture CC



Tippek fotók tömeges feldolgozásához