

Remélem mindenki [a nagy Levin blogtrain](#) játékra készül, de talán marad egy kis idő erre az érdekességre is, sőt akár fel is lehet használni a játékhoz.

Mostanában több helyen is találkoztam a 3d betű készítésének technikájával. Az egyszerűtől a kicsit bonyolultabbig. Erről lesz most szó, három lehetőséget is bemutatok, így mindenki kiválaszthatja a neki tetszőt.

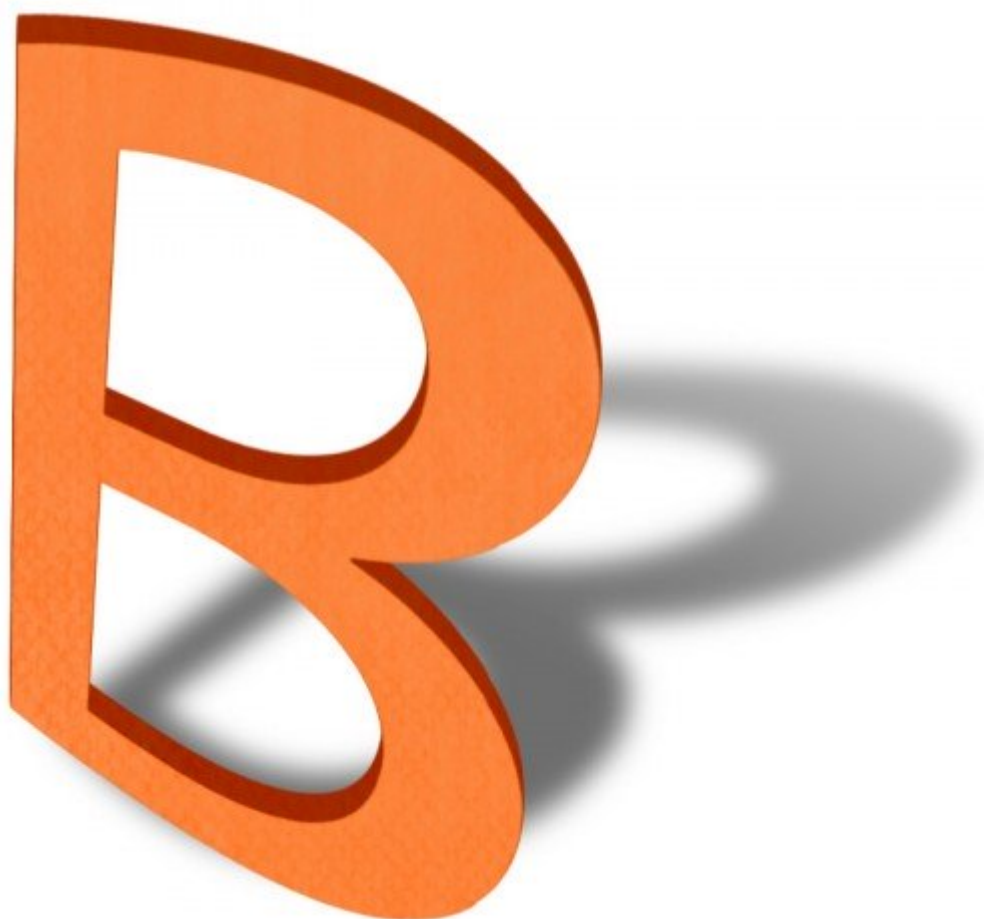
A legegyszerűbb, ha letöltjük ezt az ingyenes készletet [☐](#) (a képre klikkelve)



A teljes betű- és számsor megtalálható benne, persze az ékezetesek kivételével. Pontos angol nyelvű leírás segít a használatában.

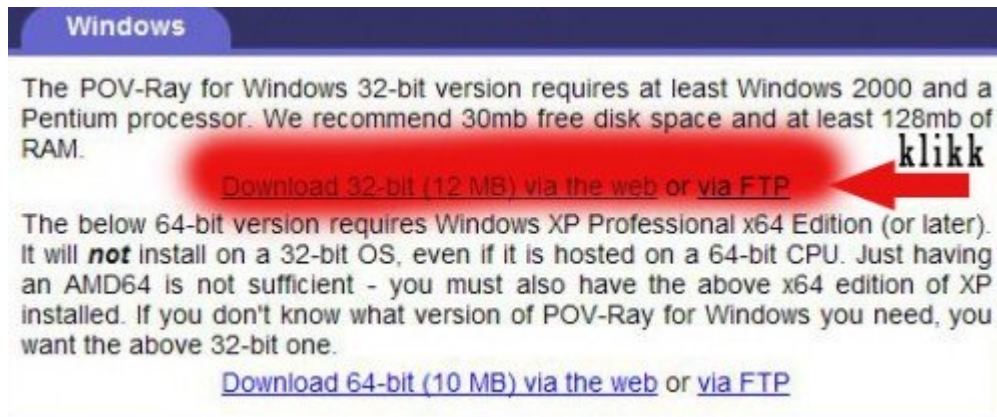
Aki viszont hozzám hasonlóan szeretné a hogyanokat is megismerni, és saját magának elkészíteni olyanra, amilyenre akarja, az kénytelen a rögzösebb utat választani. Ebből is kettőt

ismertetek. Az egyik igazán egyszerű, egy videón megmutatom, mit kell tenned hozzá, ha valami ilyesmit szeretnél.



A másik kicsit bonyolultabb, de csak annyiban, hogy egy program minimális használatát kell elsajátítani hozzá. Ha ez megvan, akkor az eredmény mindenképp szebb, és több betűnél jóval gyorsabb is. A fenti letölthető sablon készítője közkinccsé tette, mivel és hogyan alkotta meg ezeket a betűket. Mint minden érdekesség, ez is azonnal felkeltette az érdeklődésemet, s bár biztos nem fogok elmélyedni a 3d-s modellezés technikájában, egy kicsit csak utánanéztam a dolgoknak. Azok kedvéért, akik nem tudnak angolul, készítettem egy kis segítséget.

Innen letölthető a progí



Windows

The POV-Ray for Windows 32-bit version requires at least Windows 2000 and a Pentium processor. We recommend 30mb free disk space and at least 128mb of RAM.

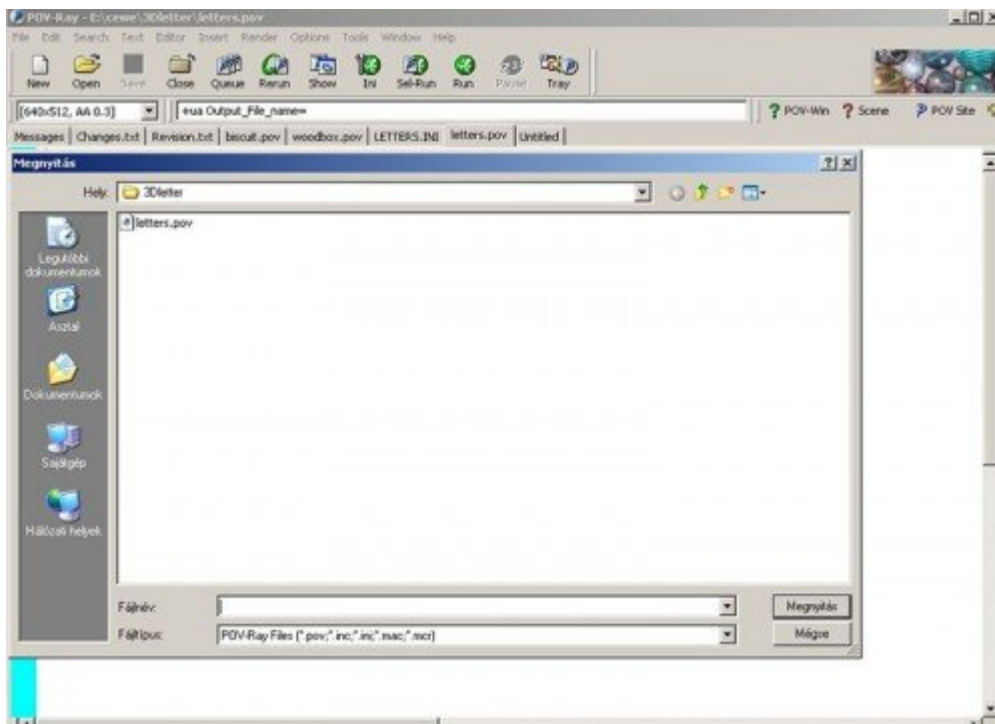
[Download 32-bit \(12 MB\) via the web or via FTP](#) **klikk**

The below 64-bit version requires Windows XP Professional x64 Edition (or later). It will **not** install on a 32-bit OS, even if it is hosted on a 64-bit CPU. Just having an AMD64 is not sufficient - you must also have the above x64 edition of XP installed. If you don't know what version of POV-Ray for Windows you need, you want the above 32-bit one.

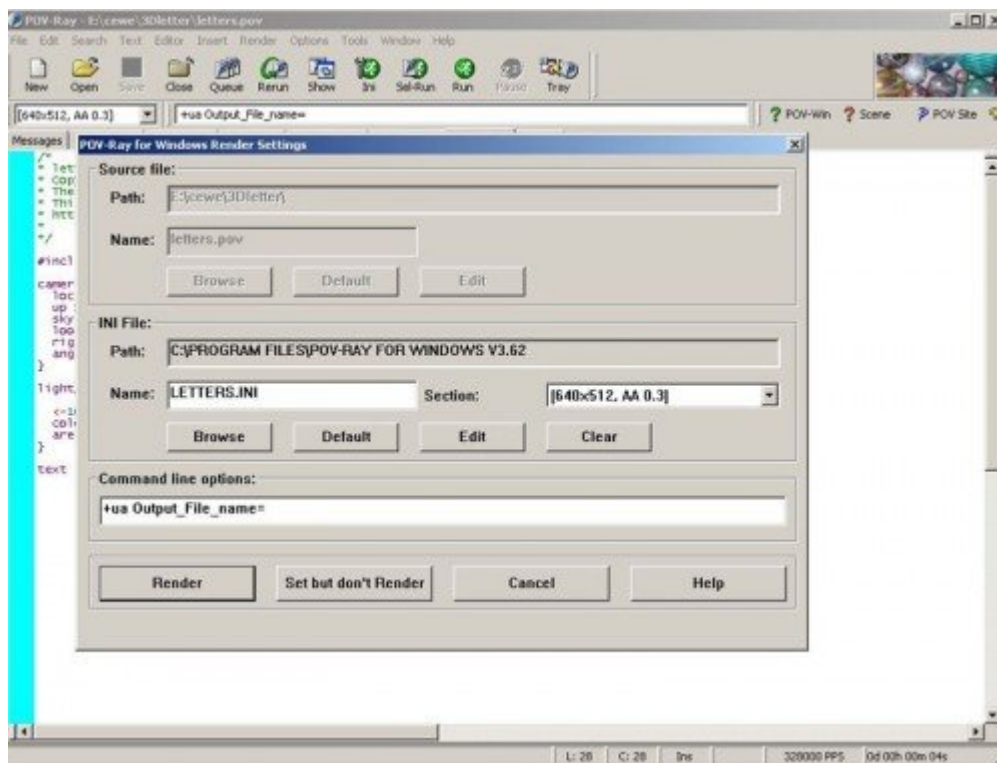
[Download 64-bit \(10 MB\) via the web or via FTP](#)

Ha mindkét letöltés megvan, kicsomagoljuk, a programot telepítjük , a másiktól a letters.ini-t bemásoljuk a program mappájába, a másikat meg akárhova, egy erre készített mappába, ahová az elkészült betűket is fogjuk menteni.

Megnyitjuk a programot, és File - Open File , és megkeressük ezt az új mappát, amibe már beraktuk a letters.pov-ot.



Most menjünk a Render - Edit/Settings Render-re, majd a INI File-hoz hívjuk be azt, amit a program mappájába helyeztünk, a Command line options-hoz pedig írjuk be ezt: +ua Output_File_name= Ebből a +ua az átlátszó háttérrel biztosítja, az Output_File_name-et akkor kell használnunk, ha több betűt is készítünk. Ha csak egyet, akkor ez a rész nem is kell, mert akkor alából letter.png lesz a neve.



A nehezen ezzel bőven meg is vagyunk. Azért pár szót a programról. Ennek is, mint a hasonló progiknak, több tényezőt kell megadni ahhoz, hogy 3d-s képet tudjon generálni. Egyszer ugye a tárgyat, ez nekünk jelen esetben egy betű. A kamerát, ami látja, és a fényforrást, ami megvilágítja. Vagyis ez a pár sor, amit behívtunk a progiba, leírja, hogy mi is történjen ezzel az elemmel. Mikor a Renderelést választjuk, a program ezt elvégzi. Ennél persze jóval bonyolultabb feladatok megoldására is képes, de nekünk ennyi is elég lesz. Ezt is csak azért mondtam, mert a vállalkozó kedvűek próbálkozhatnak a lehetséges változók állítgatásával.

Alapból két méretet lehet választani, először a kisebb méretben nézzük meg, hogy tetszik-e, aztán számoltassuk le nagyban.

A betűtípust is lehet változtatni az alábbiak szerint. Csak ttf (True Type) font-ot lehet használni. A számítógépeden keresd ki a betűk mappáját. Startmenü - Beállítások - Vezérlőpult - Betűtípusok. Ott válaszd a listanézetet, mert csak akkor látod a fájl nevét.

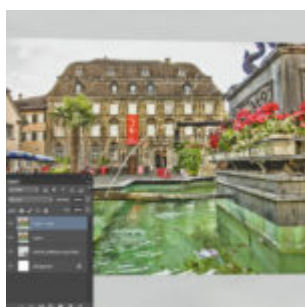
Betűkészlet neve	Fájlnév	Méret	Módosítva	Attribútumok
Aachen HU Bold (TrueType)	AACHB10.TTF	42 KB	2005.12.19. 4:03	A
Aachen HU Normal (TrueType)	AACHB9.TTF	42 KB	2005.12.19. 4:03	A
Aacho HU Normal (TrueType)	AACHH1.TTF	41 KB	2005.12.19. 4:00	A
Aarcove HU Normal (TrueType)	AAROH1.TTF	55 KB	2005.12.19. 4:00	A
Aardvark HU Bold (TrueType)	AARDH1.TTF	69 KB	2005.12.19. 7:29	A
Abadi MT Condensed Hu ExtraBold (TrueType)	ABADH1.TTF	46 KB	2005.12.19. 4:00	A
Abadi MT Condensed Light (TrueType)	ABALC.TTF	65 KB	2005.12.19. 7:35	A
Abbay HU Bold (TrueType)	ABBH1.TTF	39 KB	2005.12.19. 4:00	A
ACadonPro-Bold (TrueType)	ACadonPro-Bold.otf	141 KB	2006.07.28. 15:15	A
ACadonPro-BoldItalic (TrueType)	ACadonPro-BoldItalic.otf	167 KB	2006.07.28. 15:15	A
ACadonPro-Italic (TrueType)	ACadonPro-Italic.otf	165 KB	2006.07.28. 15:15	A
ACadonPro-Regular (TrueType)	ACadonPro-Regular.otf	165 KB	2006.07.28. 15:15	A
ACadonPro-Semibold (TrueType)	ACadonPro-Semibold.otf	167 KB	2006.07.28. 15:15	A
ACadonPro-SemiboldItalic (TrueType)	ACadonPro-SemiboldItalic.otf	160 KB	2006.07.28. 15:15	A
Acidic (TrueType)	ACIDC.TTF	124 KB	2005.12.19. 7:35	A
Adelaide HU Normal (TrueType)	ADLH1.TTF	68 KB	2005.12.19. 7:29	A
Ad Lib HU Normal (TrueType)	ADLIB1.TTF	45 KB	2005.12.19. 4:03	A
AdobeFangsongStd-Regular (TrueType)	AdobeFangsongStd-Regular.otf	14187 KB	2006.07.28. 15:16	A
AdobeHelvStd-Regular (TrueType)	AdobeHelvStd-Regular.otf	11979 KB	2006.07.28. 15:16	A
AdobeKaitiStd-Regular (TrueType)	AdobeKaitiStd-Regular.otf	16853 KB	2006.07.28. 15:16	A
AdobeMyungJoStd-Light (TrueType)	AdobeMyungJoStd-Light.otf	9912 KB	2006.07.28. 15:16	A
AdobeMyungJoStd-Medium (TrueType)	AdobeMyungJoStd-Medium.otf	3906 KB	2006.07.28. 15:16	A
AdobeSongStd-Light (TrueType)	AdobeSongStd-Light.otf	15223 KB	2006.07.28. 15:16	A
Adrienne HU Normal (TrueType)	ADREN1.TTF	54 KB	2005.12.19. 4:00	A
Advert HU Normal (TrueType)	ADVERT1.TTF	49 KB	2005.12.19. 4:00	A
Aero HU Normal (TrueType)	AERH1.TTF	56 KB	2005.12.19. 4:00	A
AGarandPro-Bold (TrueType)	AGarandPro-Bold.otf	74 KB	2006.07.28. 15:15	A
AGarandPro-BoldItalic (TrueType)	AGarandPro-BoldItalic.otf	76 KB	2006.07.28. 15:15	A
AGarandPro-Italic (TrueType)	AGarandPro-Italic.otf	90 KB	2006.07.28. 15:15	A
AGarandPro-Regular (TrueType)	AGarandPro-Regular.otf	125 KB	2006.07.28. 15:15	A
Agency Normal (TrueType)	AGENCY.TTF	18 KB	2005.12.19. 4:03	A
Agency Oblique (TrueType)	AGENCY.O.TTF	18 KB	2005.12.19. 4:03	A
Albertus Extra Bold (TrueType)	ALBERT.TTF	63 KB	2005.12.19. 4:03	A
Albertus Medium (TrueType)	ALBERT.M.TTF	66 KB	2005.12.19. 7:35	A

A gothic.ttf helyett írd be, amit szeretnél. Nekem volt, amelyikkel nem volt hajlandó működni, de többnyire sikerült. A camera helyzetének meghatározásához nem sok tippet tudok adni, kicsit több legyen, vagy kevesebb:) De ha úgy hagyod, ahogy van, akkor is jó. Ha ez megvan, akkor már csak a Run-ra klikkeltve kell indítani. Csak elsőre tűnhet rémesnek az egész, utána nagyon jó játék. Nézd meg videón, hogy mennyire egyszerű!



Látni, hogy valóságosabb az árnyékolás, és ha egyszer beállítottuk, már nagyon gyorsan megy. Érdeemes kipróbálni.

További hasonló bejegyzések



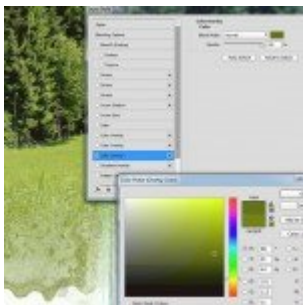
[Térhatású oldal](#)



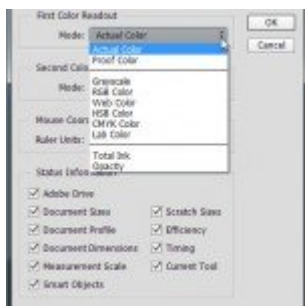
[Photoshop CS6 3D-s szerkesztés](#)



Cewe365 havi összesítő



Hogy csinálók fotókönyvet 4.



Photoshop - Info Panel



Camera Raw Adjustment Brush



HDR - mert egyszerű