

Az Adobe háza táján hihetetlen fejlesztések folynak. Igazán nem túl régi a CC, és már megint egy csomó újdonsággal jöttek elő. Hatalmas média kampány előzte meg az eseményt, aki csak kicsit is jártas a képszerkesztésben, és érdeklődik a téma iránt, biztos ki sem tudta kerülni az infót, hogy június 18-án jönnek ki a frissítések. A Creative Cloud-ban az a fantasztikus, hogy gyakorlatilag azonnal le tudjuk tölteni az új verziót, és már próbálgathatjuk is. Naná, hogy alig vártam, hogy 18-a legyen, és azonnal letöltöttem a CC 2014-es változatát. Szokás szerint megint tele van izgalmas újításokkal. Jó, én elfogult vagyok, de nekem már a nyitókép is tetszik:)

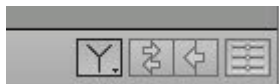


A teljesség igénye nélkül mutatom azokat, amiket már sikerült kipróbálnom.

Camera Raw

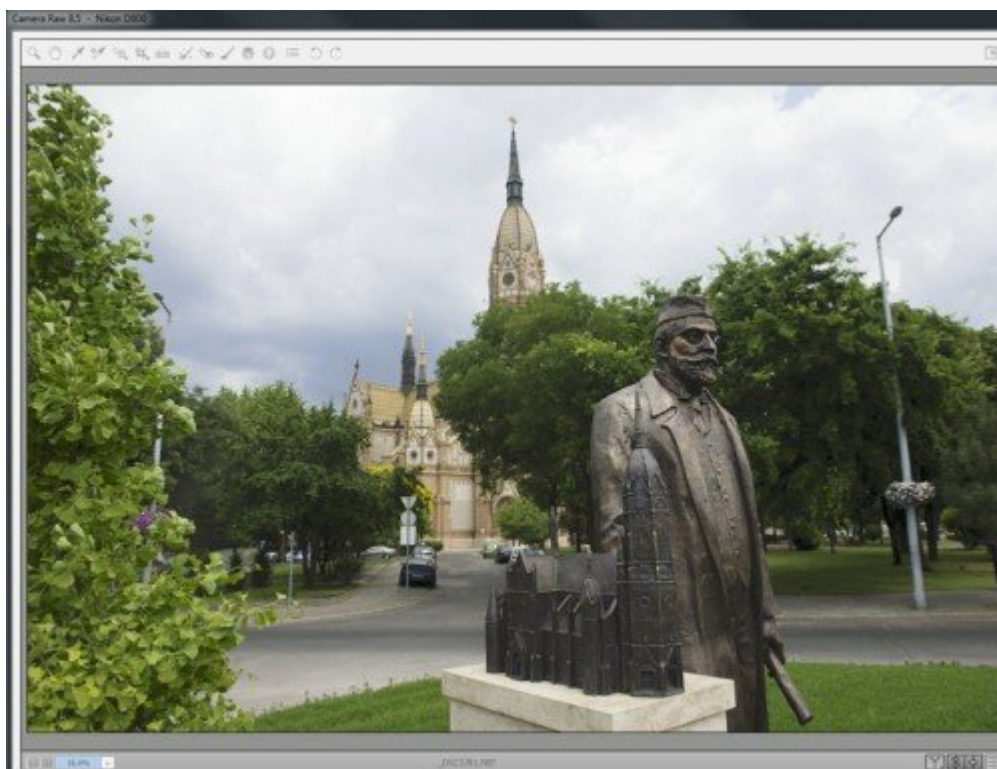
Már a 8.4-nél lehetett váltogatni a különböző before/after módok között, most egy újabb ikon

került fel, amivel vissza tudjuk állítani az összes csúszkát az alapértelmezett beállításra.

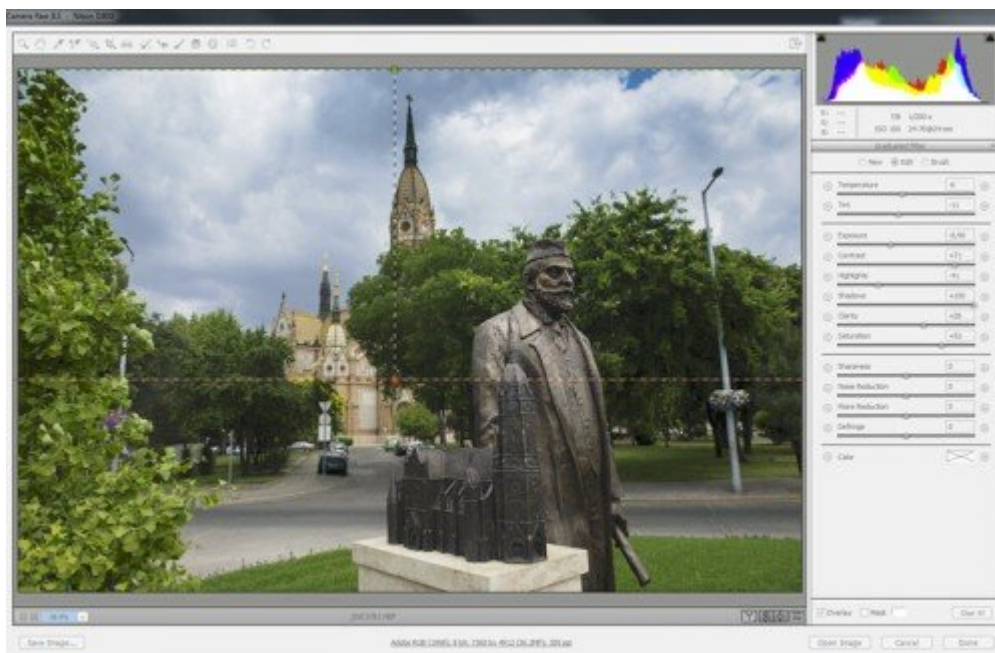


Módosítani tudjuk a Graduated Filter és a Radial Filter maszkját.

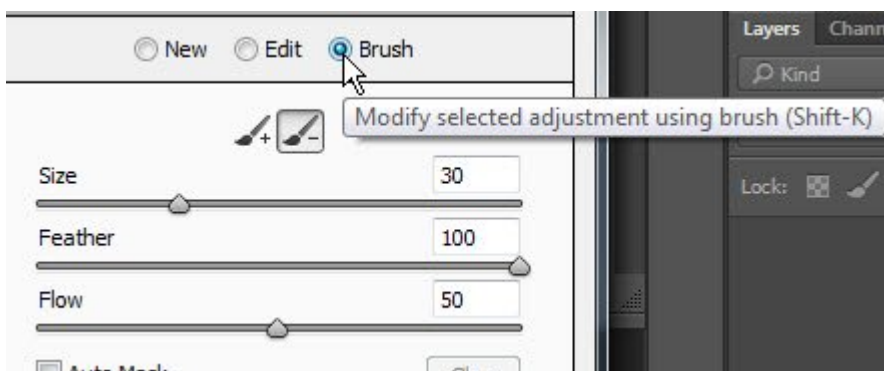
Fotó megnyitva CR-ben.



Az alapkorrekciók után szerettem volna, ha az ég sötétebb. Ehhez ragyogó eszköz a gradient, ami szép átmenetes maszkkal látja el a képet, amin aztán a korrekciókat elvégezhetjük.



Az ég ugyan jó, de a templom tornya is sötét lett, amit nem akartam. Korábbi verziókban ennyire volt lehetőség. Most azonban korrigálhatjuk a maszkot, megjelent a Brush a panelen.



Állíthatjuk az ecset nagyságát, lágyágát, erősségét. Hozzátehetünk és elvehetünk a maszkból. Ezzel könnyen javíthattam a maszkot, így a torony olyan lett, amelyet szerettem volna.



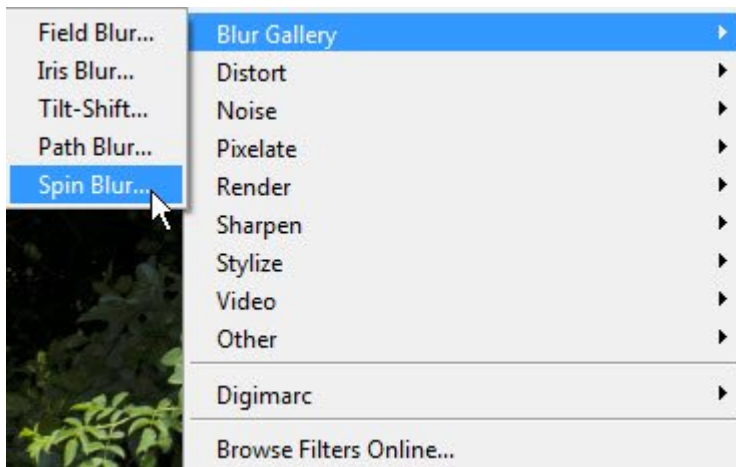
Szokás szerint bekerültek újonnan támogatott fényképezőgépek és objektív profilok. Ezt a CR 8.5-öt a Photoshop CS6-hoz is le lehet tölteni.

### Focus Mask

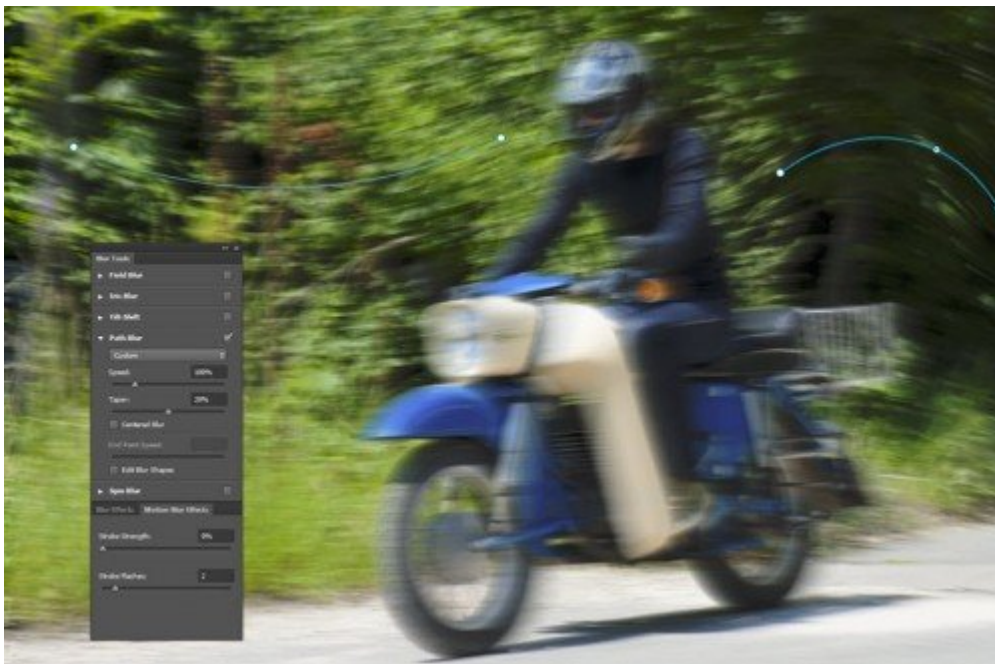
A kijelölő lehetőségek sorába bekerült a Focus Mask, ami képes felismerni a fotón az éles és életlen témát, és kijelölni azt. A maszkon lehetőségünk van korrigálni +/- gombokkal, illetve az eddig is ismert Refine Mask panel csúszkáival. Hogy mennyire egyszerű, egy pár másodperces videón mutatom meg. Itt még korrigálni sem kellett. (Alá tettem egy háttérpapírt a látvány kedvéért.)

### Blur Gallery motions effects

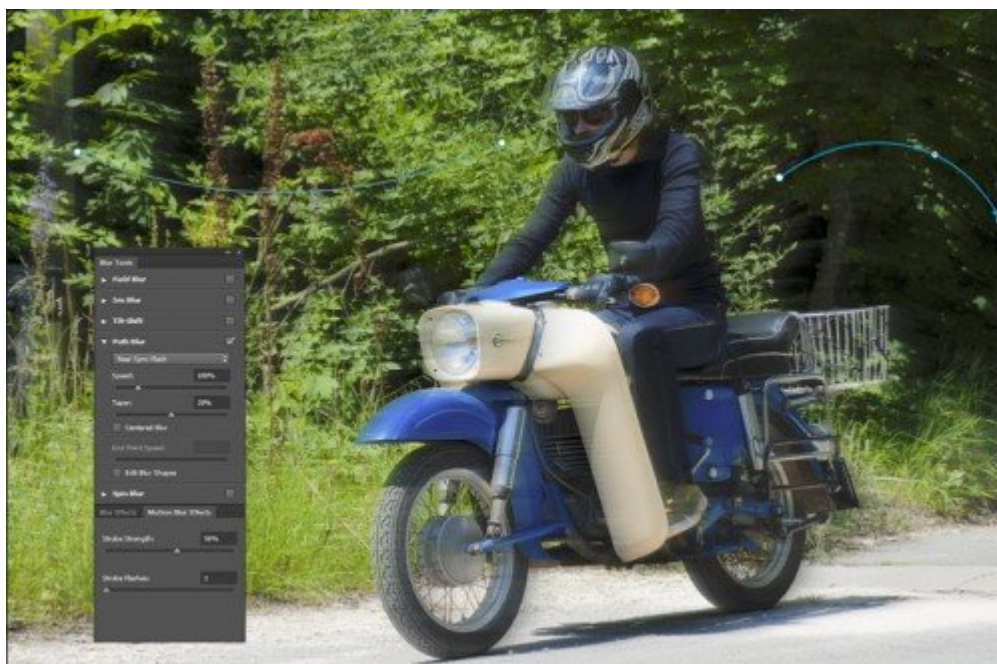
Ha a fotózásnál nem sikerült megoldanunk a bemozdulásos életlenítést, akkor megtehetjük utólag a Photoshop-ban. Az előző verzióhoz képest bekerült Blur Gallery-be a Path Blur és a Spin Blur.



Path Blur. Egy görbe mentén hozhatunk létre mozgás életlenséget. Ennek mértékét szabályozni tudjuk. Ha egy képen több ilyen görbénk is van, a Photoshop együttesen veszi őket figyelembe a megjelenítésben.



Lehetőség van olyan effectet is használni, mint ha közben megvakoznánk a képet, így megfagyasztva a pillanatot.



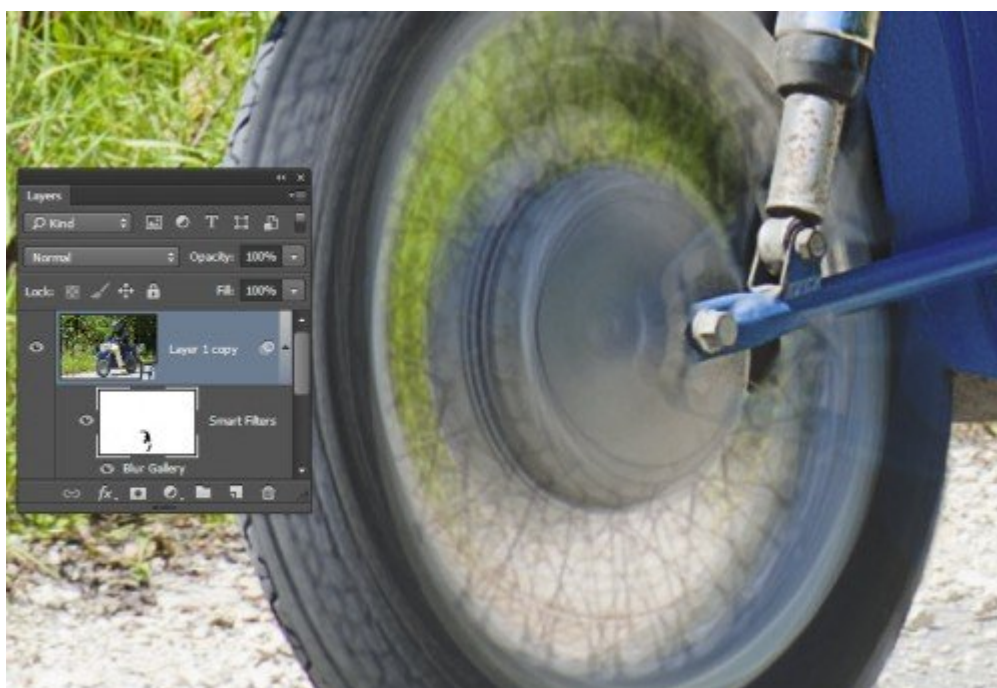
Spin Blur. Körkörös életlenítés. Fokokban adhatjuk meg az életlenség mértékét.



Itt is lehetőség van „megvakuzni”.



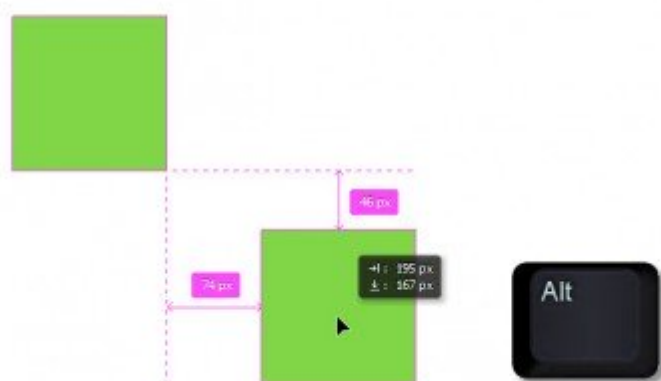
Mivel a kép smart object, így a filter külön rétegen van egy maszkkal együtt. Így könnyen lemaszkolhattam róla az életlenséget olyan részokról, ahol nincs körkörös bemozdulás.



## Smart Guides

Eddig is voltak [intelligens segédvonalak](#), de most még okosodtak. Ha nem ismered, előbb nézd meg a [korábbi cikket](#).

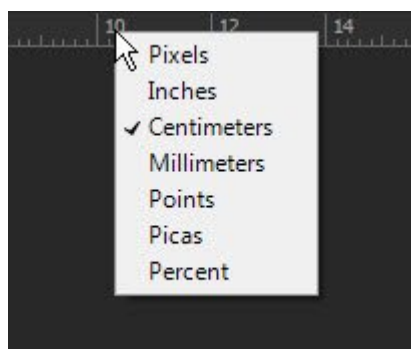
Az Alt lenyomásával és egy réteg húzásával másolatot készíthetünk. Ha be van kapcsolva a Smart Guides - alapértelmezetten be van a CC-ben – akkor megjelennek az okos kis vonalak, és ki is írják, a két réteg közötti távolságot.



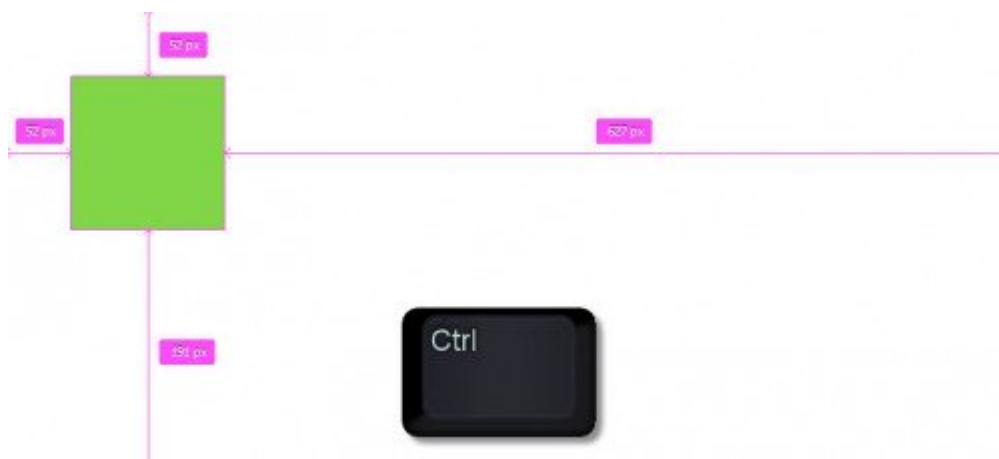
Hogy ezt az adatot



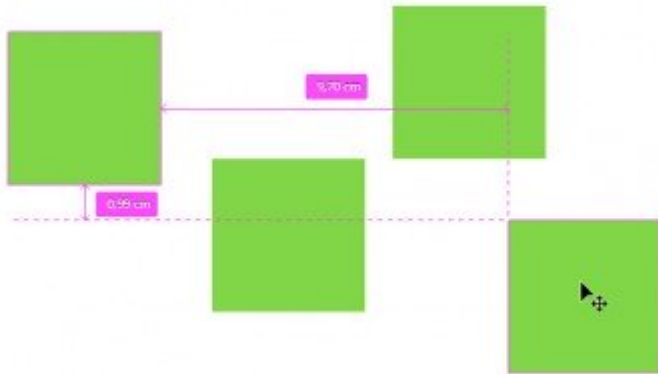
miben adja meg, függ attól, hogy a vonalzó mire van állítva.



Ha lenyomjuk a CTRL gombot - egér legyen a dokumentum felett, de ne egy másik réteg felett - megmutatja a réteg elhelyezkedését a dokumentumban.

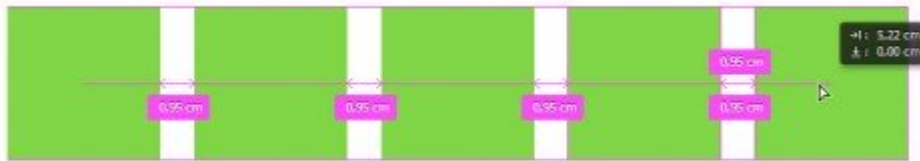


Ha egy réteg ki van jelölve, lenyomjuk a CTRL gombot és az egér egy másik réteg felett van, akkor a két réteg közti távolságot mutatja meg.



Szabályos térközöket is

könnyen beállíthatunk. Alt lenyomásával másoljuk és húzzuk a rétegeket, amikor azonos távolságra van, jelzi a segédvonal.

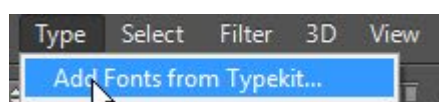


## Layer Comps

Mivel erről még nem volt részletes cikk, de hamarosan felkerül, abban leírom majd az újdonságokat.

## Type-kit betűtípusok

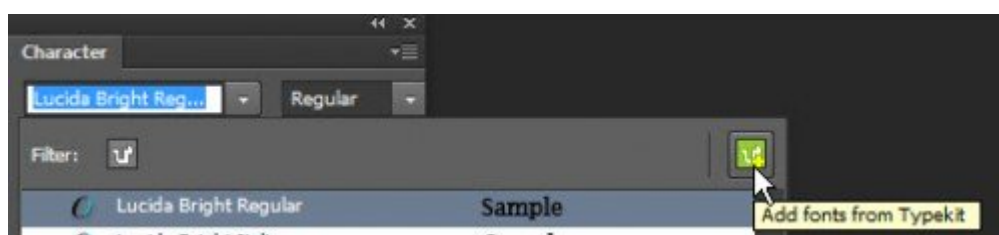
Creative Cloud-on keresztül elérhetjük az Adobe több ezer betűtípusát. Type → Add Fonts From Typekit.



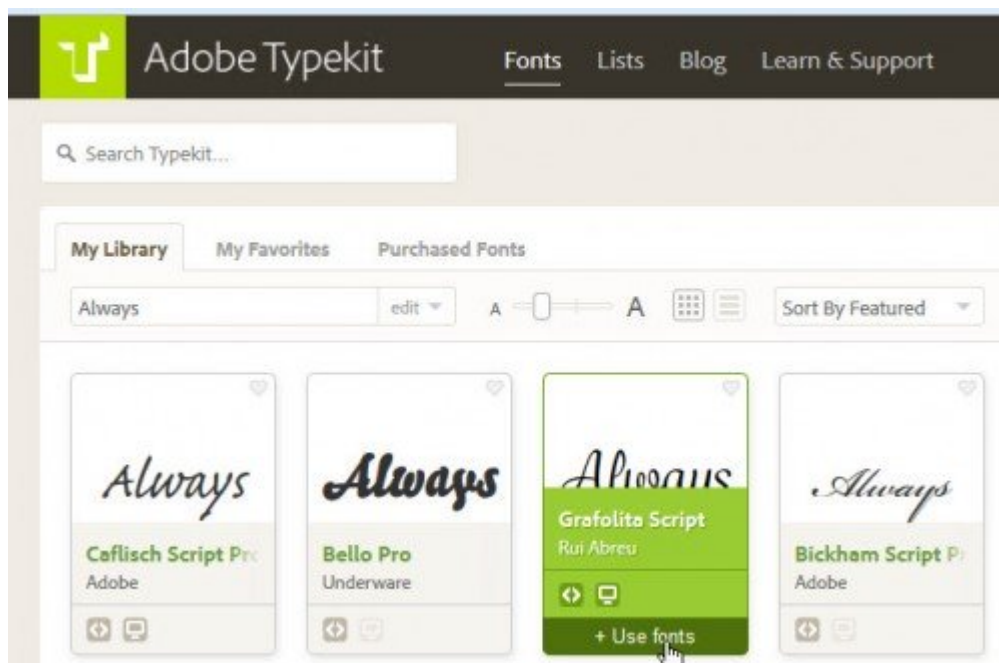
De megtehetjük ugyanezt a szöveg eszköz eszköztárának jobb felső szélén lévő ikonra kattintva.



Vagy akár a Character panelről is.



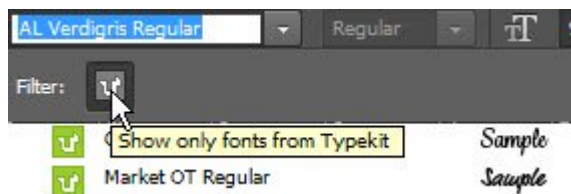
Rákattintva bejön az Adobe Type-kit oldala, ahol válogathatunk kedvünkre. Ha egyet kiválasztottunk, katt a Use fonts ikonra.



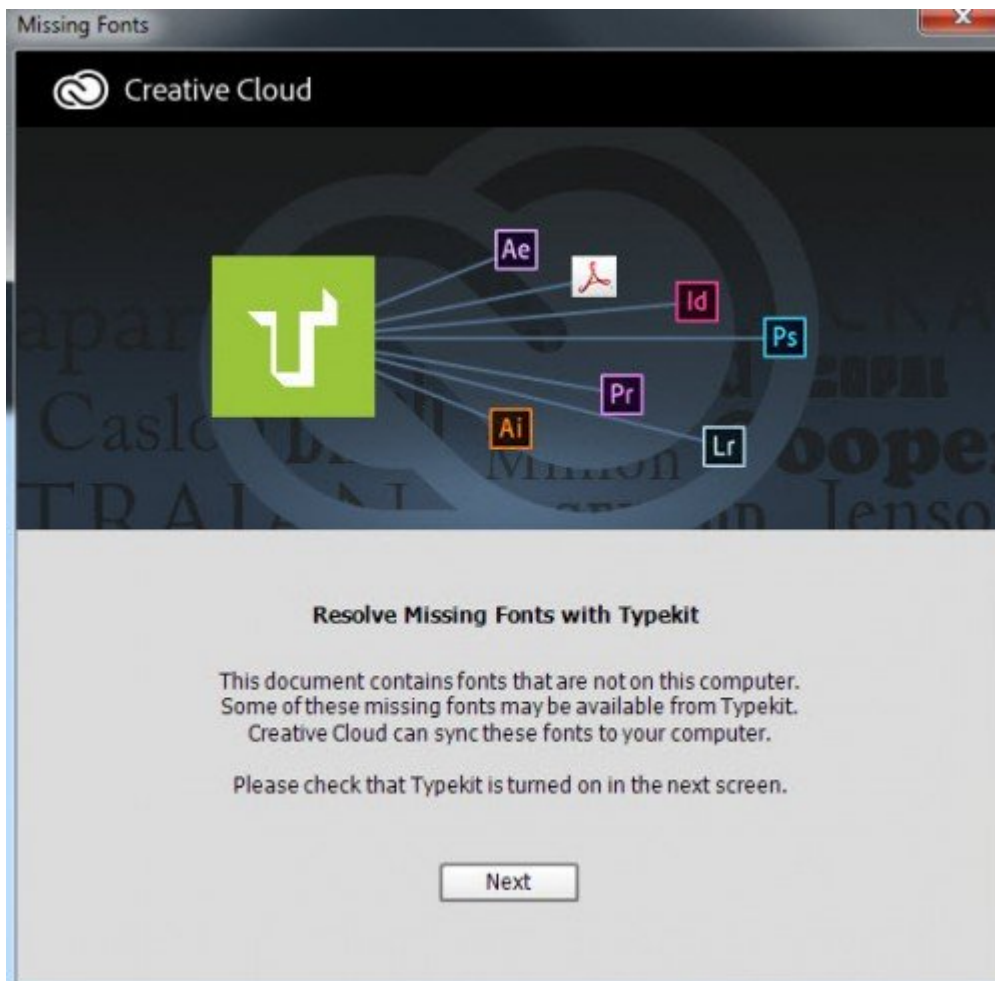
A megjelenő ablakban katt a Sync selected fonts-ra, és már semmi teendőnk nincs, a Creative Cloud-on keresztül telepíti is a gépünkre.



Lehetőség van a betűtípusok között szűrni is a Type-kit fontokra, ehhez katt a szűrő ikonra, ami az eszköztáron és a Karakter panelon is megtalálható.

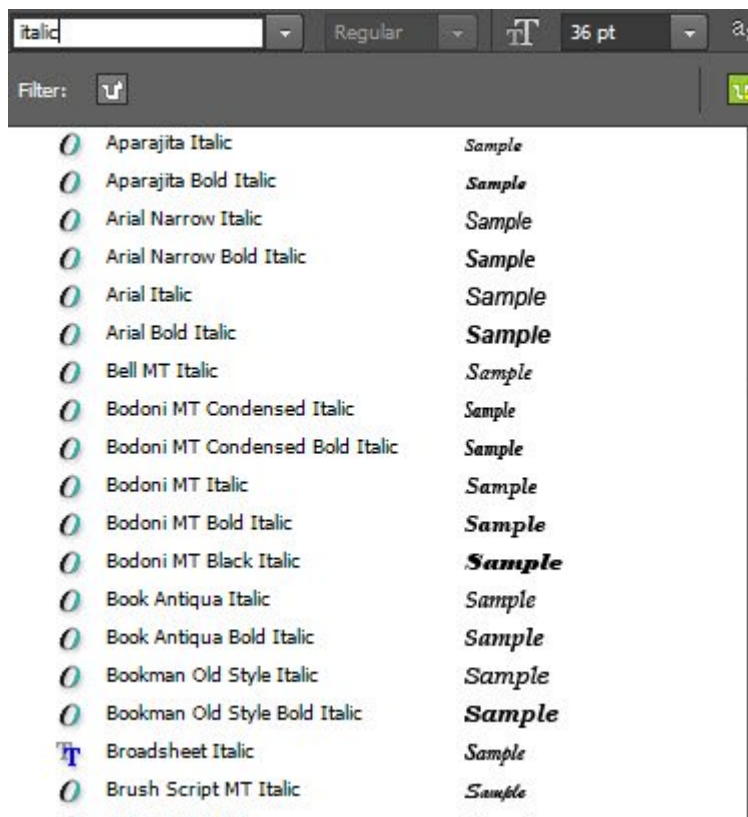


Ha olyan dokumentumot nyitunk meg, amiben a betűtípus nincs a gépünkön, kijön egy ablak, ami felajánlja, hogy válasszunk a Type-kit betűtípusok közül.



## Betűtípus keresés

Betűcsalád és stílus alapján kereshetünk. Ha a szöveg eszköz eszköztáron vagy a karakter palettán elkezdjük beírni a betű nevét vagy a stílust, a program szűri a a betűkészletünk listáját. Itt pl. beírtam, hogy italic, és az összes ilyen típusú megjelent, a többi meg nem látszik.



## Betűtípus előnézet

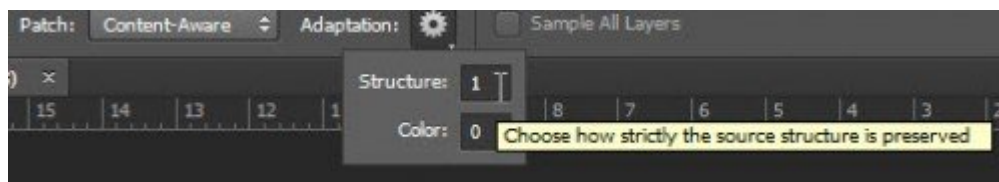
Ez nagy kedvencem. Eddig, ha válogattunk a betűtípusok között, a legördülő menü preview-t tudtuk nézni, és ha valami megtetszett, katt rá, így a szöveg betűtípusa megváltozott, az ablak meg becsukódott. Ha a teljes szövegen ez mégsem volt megfelelő ablak megint kinyit, katt és így tovább. Most ahogy az egér valamelyik fölött van, máris látjuk a szövegen. Nézd meg a videón, mennyire egyszerű.

## Content-aware features with color blending

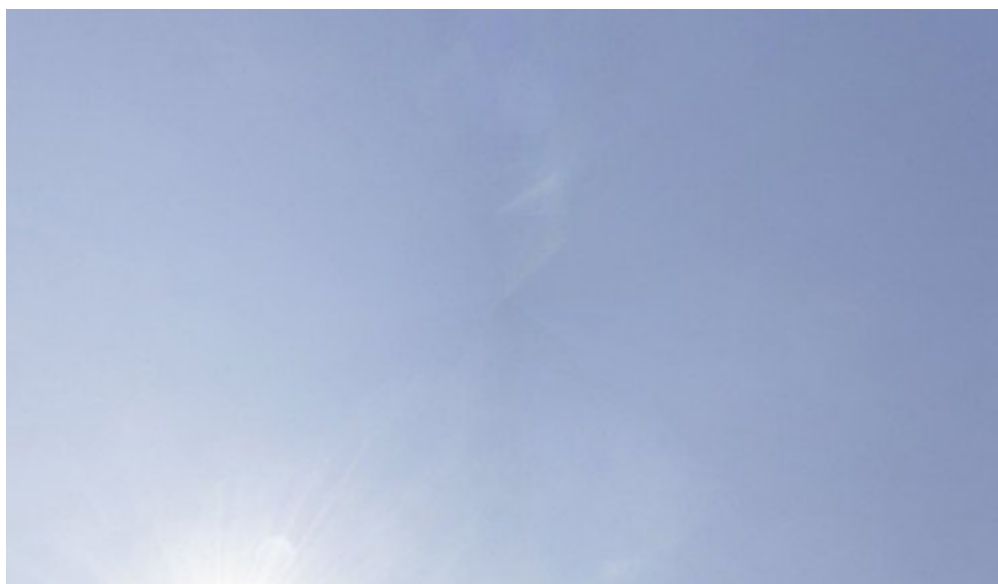
Ez a tartalomérzékeny funkciók továbbfejlesztett változata. Több ilyen funkció is van, amikről már többször volt szó különböző cikkekben. Content-Aware Fill, Patch, Move . Színkeverést tudunk beállítani a szebb eredmény érdekében.

A Patch és Move-nál tudjuk a Color Adaptation-t beállítani. A Structure-ral állítjuk be, hogy

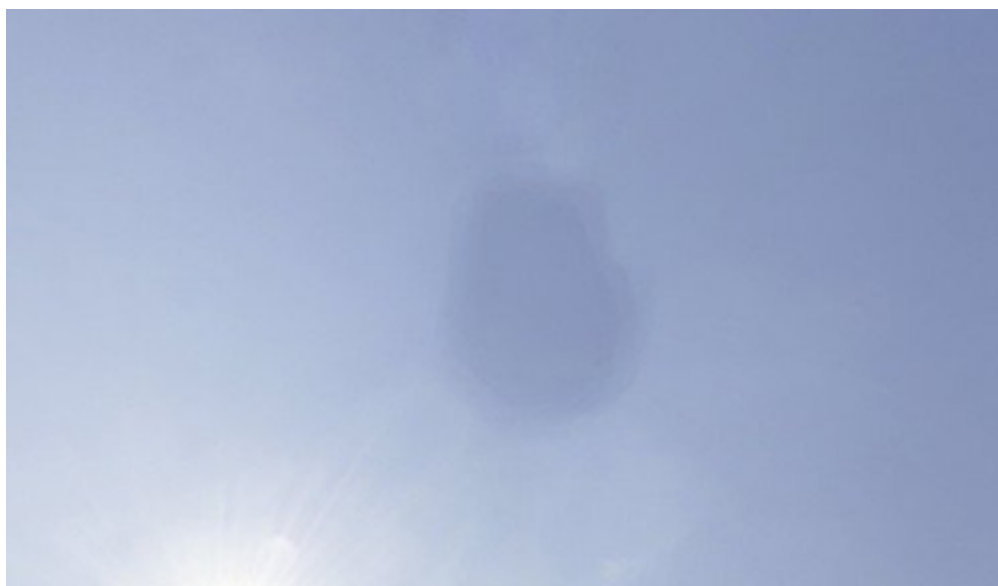
menyire igazodjon a környezet textúrájához, a Color-ral, hogy milyen színkeverést alkalmazzon. Nullánál semmit, és 10 a maximális színkeverés. Leginkább a színátmenetes részek javításánál érdemes használni.



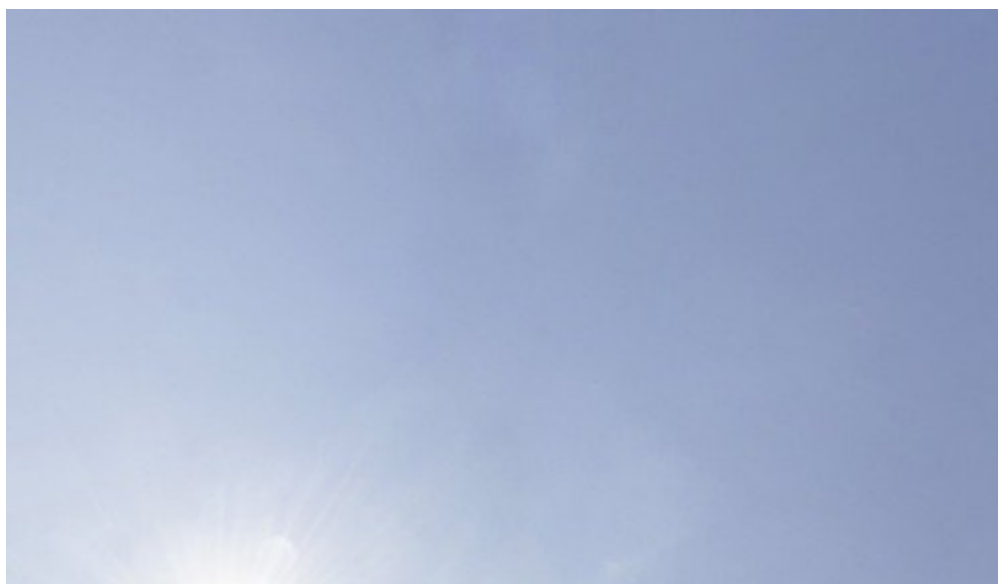
Ez a kép egy gömbpanoráma teteje, ahol az összefűzéstől az égen van egy kis csúcsos folt.



A Path Tool-t használtam, először Color Adaptation nélkül:



És ilyen lett, ha bekacsoltam:



Ennyit mára, bár vannak még érdekes dolgok. Például kijött pár iPad app is az Adobe-tól, amiről majd külön cikk lesz. Előjáróban annyit, hogy amikor az iPad-omon az Adobe Sketch app-pal rajzoltam valamit (na jó nem a rajzot kell nézni),



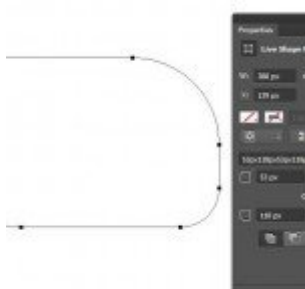


majd rákattintottam a Send to Photoshop-ra, és az egyszer csak megjelent az asztali gép Photoshop-ján.



Megjegyzem, a gép közelében sem voltam. Nem rossz, ugye? □ Folyt. köv.

## További hasonló bejegyzések



Photoshop CC - folytatás



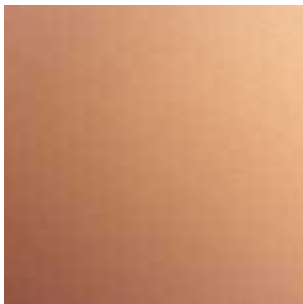
Photoshop CC



Kiegészítő pluginok - PostworkShop



Tükröződés



Tudtad hogy?



Postworkshop - az antidepresszáns



Nappalból este